



EFNU LENNOKKIKENTTÄ UAS KENTTÄSÄÄNNÖT V1.4

RC-NUMMELA RY

1) EFNU UAS LENNOKKIKENTÄN KÄYTTÖ SALLITTU VAIN RC-NUMMELA RY:n LUVALLA.

EFNU lennokokikenttä on vain RC Nummela ry:n jäsenmaksun maksaneille jäsenille tai erillisellä luvalla vierailijoille (edellytyksenä jäsenyys jossain toisessa Suomen Ilmailuliiton (SIL) alaisessa yhdistyksessä). Vierailijan tulee ilmoittautua 3-7pv ennen vierailua ja sopia tarkemmin aiotusta toiminnasta ja säännöistä vierailun aikana RC-NUMMELA RY: n vastuuhenkilön kanssa. Näin varmistutaan EFNU lentopaikan / UAS Lennokkikentän senhetkisestä toiminnasta sekä käyttö- ja turvallisuus tilanteesta ajoissa.

EFNU lentopaikan ylläpidosta ja muista yleisistä ohjeista vastaa NLY (Nummelan Lentokenttäyhdistys ry).

<https://efnu.fi/>

<https://efnu.fi/drone/>

<https://lentopaikat.fi/nummela-efnu/>

Kaikki uudet jäsenet ovat aina tervetulleita RC Nummela Ry:n toimintaan ja nauttimaan lennokkimääräyksen OPS M1-29 mukaisesti sallivan UAS lentopaikan eduistamme, joka mahdollistaa Lennokki/ Drone harrastuksen turvallisesti EFNU lentopaikalla vuoden ajasta riippumatta.

RC Nummela Ry:n vastuuhenkilöiden yhteystiedot ja liittymisohjeet kerhomme sivuilta:

<https://rcnummela.yhdistysavain.fi/>.

Satunnaiset pilotti-vierailijat on sallittu vain kerholaisen seurassa. Isäntä (Kerholainen) perehdyttää aina ensin vierailijan Lennokkikentän ja EFNU lentopaikan yleisiin turvallisuus- ja paikallissääntöihin. Kaikilla lennättäjillä tulee olla voimassaoleva kolmannen osapuolen vastuuvakuutus (kuuluu SIL jäsenyyteen). Vierailijan tulee myös olla Traficomien ohjeiden mukaisesti rekisteröitynyt dronopilotti / operaattori.

<https://droneinfo.fi/fi/rekisteroityminen-ja-teoriakoe>

Voimassa oleva Traficomilta saatu rekisteritunnus tulee esittää sillä hetkellä vierailijasta vastuussa olevalle kerholaiselle tai kenttävastaavalle sitä pyydettyä. Poikkeuksena aloittelijat ja harrastukseen tutustumiskäynnillä olevat oppilaat joista vastaa isäntä eikä vaadi siis heidän rekisteröitymistä vielä siinä vaiheessa.

<https://droneinfo.fi/fi/uas-ilmatilavyohykkeet>

2) LENNÄTYSALUEILLE VAIN LENNÄTTÄJÄT JA HEIDÄN AVUSTAJANSA. SIVULLISET JA KATSOJAT YLEISÖ/VARIKKOALUEELLA.

Sivulliset henkilöt / yleisö sallittu vain parkki-/varikkoalueella. Lennättäjän ja hänen avustajan tulee olla kentän/kiitotien varikko alueen puoleisessa reunassa lennätysten aikana ja varmistua siitä että yleisö/sivulliset ovat heidän selän takana varikkoalueella.

Lennättäjät / avustajat sopivat kentällä keskenään lennätysvuoroista.

Varakentällä (purjekoneiden nousu-/ laskupaikka) ja kiitotie 22 jatkeella toimittaessa Pilotilla oltava aina avustaja/tähystäjä ja heillä molemmilla tulee olla **ORANSSI** huomioliivi päälle puettuna alueella operoidessa.

3) PÄÄASIAALLISET LENTOSEKTORIT, LENTOKIELTOALUEET JA TOIMINTA-AIKA

Pääasialliset lennätys- ja kieltoalueet ovat esitetty liitteenä olevalla EFNU lennätyssektorikartalla.

Salliva UAS Lennokkitoiminta sallitaan toistaiseksi ainoastaan lennätyssektorikarttaan (Liite/kohta 13) merkityillä alueilla huomioiden näin ympärillä olevat tiheät asuinalueet ja perustuen riskiarvioomme. Ihmisten päällä lennättämistä on aina vältettävä. Varikkoalueen ja parkkipaikan yli (Lentokieltoalue) tai matalalla yleisöä ja ajoneuvoja kohti lentäminen ehdottomasti kielletty.

Varakenttä (purjekoneiden laskupaikka/kiitotie 22 jatke) ja sen lentosektorin käyttö on tarkoitettu vain isoille lennokeille ja turbiinijeteille, jotka eivät mahdu operoimaan varsinaisella lennökkikentällä turvallisesti.

Varakentän käyttö aina edellyttää tähyistäjää ja ilmailuradion käyttöä aiotun toiminnan tiedottamiseksi lennätysten aloituksesta ja lopetuksesta alueen muulle lentoliikenteelle.

OPS M1-29 salliva UAS alueemme maksimi lentokorkeus on 2500FT MSL = n. 762 metriä merenpinnasta.

Lennätys polttomoottorilennokeilla sekä koptereilla sallittu vain klo 7-22 välisenä aikana.

Aikarajoitus ei koske sähkö- sekä vapaasti lentäviä lennokkeja.

4) KALUSTORAJOITUKSET

Kentällä saa lentää max. 25 kg (lento-ohjainpaino) lennokilla/dronella erillisen turvakoulutuksen saaneet kerholaiset ja vierailijoilta yli 7 kg lentolaitteilla lennättämiseen vaaditaan laajennettu turvakoulutus. Yli 25kg max 100kg UAV laitteet (Lentävät laitteet) vain ja ainoastaan NLY ry:n erityisluvalla ja toiminnassa tulee noudattaa ilmailuliiton erillisohjetta isojen ja raskaiden lennökkien(25-100kg) lentokelpoisuuden ja lennätyspaikan vaatimuksista (ks.Lennokkimääräykset.ilmailuliitto.fi).

Vaarattomien pienten esineiden pudotus lennökkikenttäalueelle ja pyrotekniikka (huomioiden paloturvallisuus) on sallittu.

5) NOUSUT, LASKEUTUMISET JA KENTTÄ/RATA-ALUEILLA LIKKUMINEN ILMOITETAAN SELKEÄSTI

EFNU lentopaikalla / Lennökkikentällä on usein monta toimijaa yhtäaikaaisesti, myös sivullisia katsojia. Selkeä suullinen ilmoitus / kuulutus auttaa varautumaan lähestyvään koneeseen ja/tai lennättäjä on tietoinen kentällä/radalla olevasta ulkopuolisesta henkilöstä.

Ilmailuradion tai skannerin käyttö lennätystoiminnan aikana pakollista EFNU lentopaikalla.

Jos alueella operoi samaan aikaan miehitettyjä ilma-aluksia niin ilmoitus omasta toiminnasta on tehtävä tilanteen vaativuuden ja riskiarvion mukaan kerhon ilmailuradiolla paikallisella ilmailutaajuudella **122,825Mhz**. Pilotti tekee ilmoituksen joko itse tilanteen mukaan tai avustajan/tähyistäjän toimesta.

HUOM: EFNU Lentopaikalla toistaiseksi voi operoida myös satunnaisia ilma-aluksia ilman radiota ja siksi pelkän radion/skannerin käyttö lennätystoiminnan aikana ei riitä, vaan ilmatilaa tulee tähyistäjän seurata jatkuvasti ja varautua tällaisten tilanteiden varalle. (Esim. purjelentokone jonka radion akku on tyhjentynyt lennon aikana.)

6) LENTÄMINEN (VLOS)

Lennätys tapahtuu aina suorassa näköyhteydessä (VLOS).

Lennätyksestä tehtävä ilmoitus 1-5 tuntia ennen lennätystä "Aviamaps" eli nykyään "FLYK" applikaatioon : <https://flyk.com/map?drone&lang=fi#p=13.28/60.33304/24.30329>

Ilmoituksessa/toiminnan kuvauksessa tulee mainita erikseen onko ilmailuradio vai skanneri käytössä.

HUOM: FPV lennätöksessä lennökkikentällä käytettävä ohjaajan lisäksi ilmatilan tarkkailijaa.

7) LENNÄTYSKALUSTO, KERHON KALUSTO JA LAITTEET / SÄHKÖLIITTYMÄN KÄYTTÖ

Lennättäjä vastaa itse, että hänen omistamansa tai käyttämänsä lentolaite (Lennokki/ Drone) ja sen komponentit ovat laillisia ja radiolaitteet jne. tyyppihyväksytyjä EU alueella käytettäväksi ja teknisesti turvallisia ja ohjajan hallittavissa.

Lennokki voi olla tehdasvalmisteinen tai itse rakennettu piirustuksien mukaan, kunhan se on oikein tehty ja turvallinen. Kerhomme asiantuntijat avustavat ja opastavat tarvittaessa tällaisen lentolaitteen tarkastuksessa ja arvioimisessa turvalliseksi ja toimintakelpoiseksi sekä saattamista asianmukaiseen kuntoon lennätystä varten.

Kerhon omistamat lennätyskalustot ja oheislaitteet ovat tarkoitettu kerholaisten harjoitus ja opetuskäyttöön kenttävastaavan valvonnassa ja opastuksella. Kerholla on myös oma sähköliittymä joka on vapaasti jäsenten käytettävissä ja näin vähennämme melua ja päästöjä tuottavien polttomoottori generaattorien käyttöä varikkoalueella.

8) LENNOKKI/DRONE VÄISTÄÄ AINA ILMA-ALUSTA

Miehitetyllä ilma-aluksella on etuajo-oikeus ja Lennokki/ Drone väistää aina kaikissa olosuhteissa muita ilma-aluksia.

9) PIDÄ KENTTÄALUE SIISTINÄ JA RAIVAA OMAT ROSKAT JA JÄLKESI POIS – SE ON KAIKKIEN ETU JA OIKEUS

Varikkokontista löytyy sekajäteastia tarvittaessa.

10) TOIMINTAAN LIITTYVÄT VIRANOMAISMÄÄRÄYKSET

Lennätystoiminta vain viranomaisten määräysten mukaisesti ja voimassa olevalla rekisteröinnin jälkeen saadulla Dronepilotti/ operaattori-tunnuksella, jos lentolähtöpaino on yli 250 gr. tai laitteessa on kamera. Lennokkimääräyksen OPS M1-29 mukaisesti sallivan UAS ilmatilavyöhykkeen vapautukset yleisistä avoimen luokan rajoituksista ovat voimassa vain kerhomme harrastustoiminnassa kerhon jäsenille, näitä sääntöjä noudattaen ja vain EFNU lentopaikka/ kenttäalueella toimittaessa.

11) LENNÄTTÄJÄ ARVIOI MUUN LENNÄTYSPAIKAN RISKIT ITSE JA VASTAA OMASTA TOIMINNASTAAN

Lennätyksen riskit arvioidaan suhteessa omiin taitoihin, vallitseviin sääolosuhteisiin, maastoon, sivullisiin sekä lennätyskalustoon. Lennätystoiminta tulee suorittaa voimassa olevien viranomaisten määräysten mukaisesti. Kerhomme opastaa tarvittaessa paikallisohjeisiin ja käytäntöihin toimittaessa EFNU lentopaikan alueella. **Jokainen lennättäjä vastaa omasta toiminnastaan ja hänellä tulee olla henkilökohtainen voimassa oleva kolmannen osapuolen vastuuvakuutus.**

12) PUUTU TURVALLISUUTEEN LIITTYVIIN EPÄKOHTIIN VÄLITTÖMÄSTI, RAPORTOI TARVITTAESSA

Onnettomuuksista sekä ”läheltä piti” vaaratilanteista (ulkopuolisten ihmisten tai miehitettyjen ilma-alusten kanssa) tulee tehdä vapaa muotoinen arvioreportti, sekä ilmoittaa tapahtumasta/ lähettää kyseinen arvioreportti kirjallisesti kerhon vastuuhenkilöille esim. sähköpostilla kerhomme sivuston kautta kerhomme toimenpiteitä varten ja vakavissa tilanteissa viranomaisille Traficomin nettisivuilta:

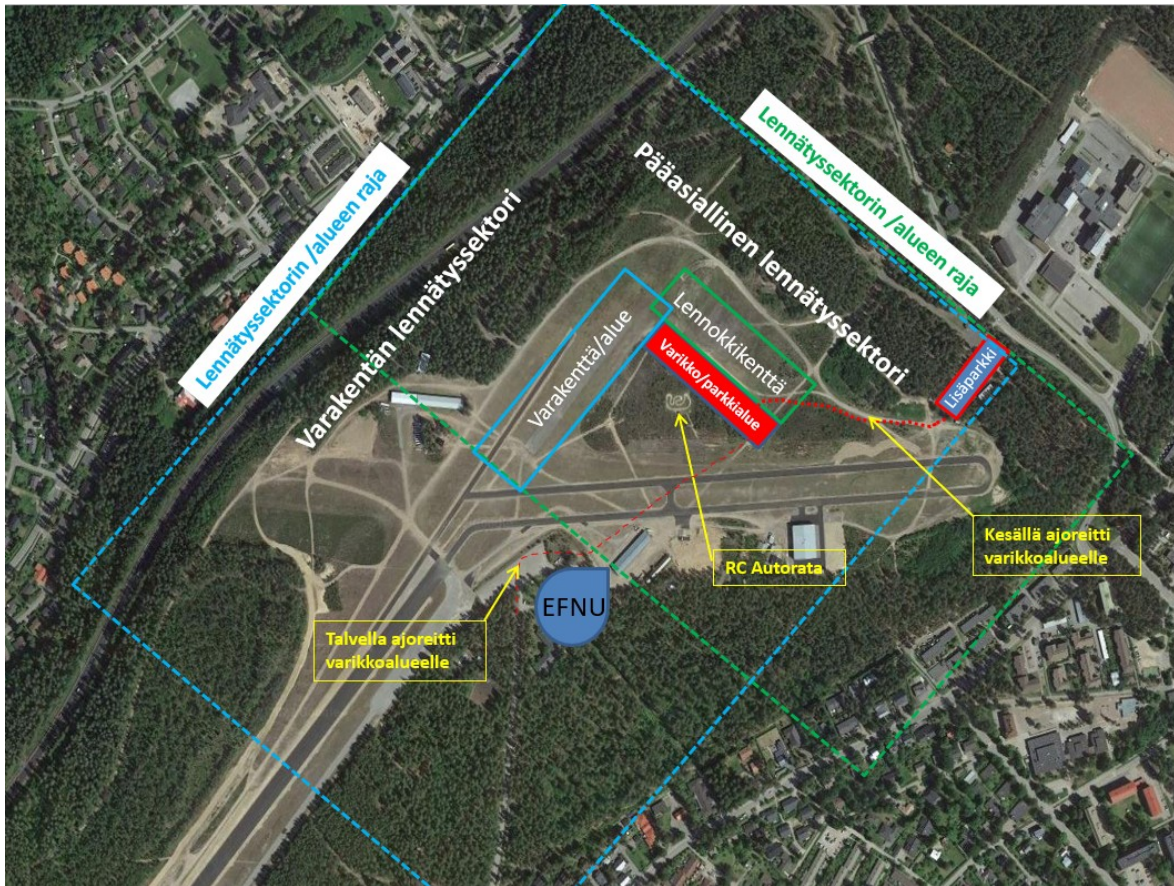
<https://www.traficom.fi/fi/asioi-kanssamme/lentoliikenteen-onnettomuuksista-vaaratilanteista-ja-poitkeamista-ilmoittaminen>

LENNÄTTÄMINEN PÄIHITEIDEN VAIKUTUKSEN ALAISENA EHDOTTOMASTI KIELLETTY !

Ensiapu ja esisammutus tarvikkeet sijaitsevat kerhon kontissa varikkoalueella, johon pääsy on varmistettava henkilökohtaisesti ennen lennätystä (Kerholaisella/Isännällä aina avain mukana) ellei henkilöllä ole henkilökohtaisia vastaavia tarvikkeita mukanaan.

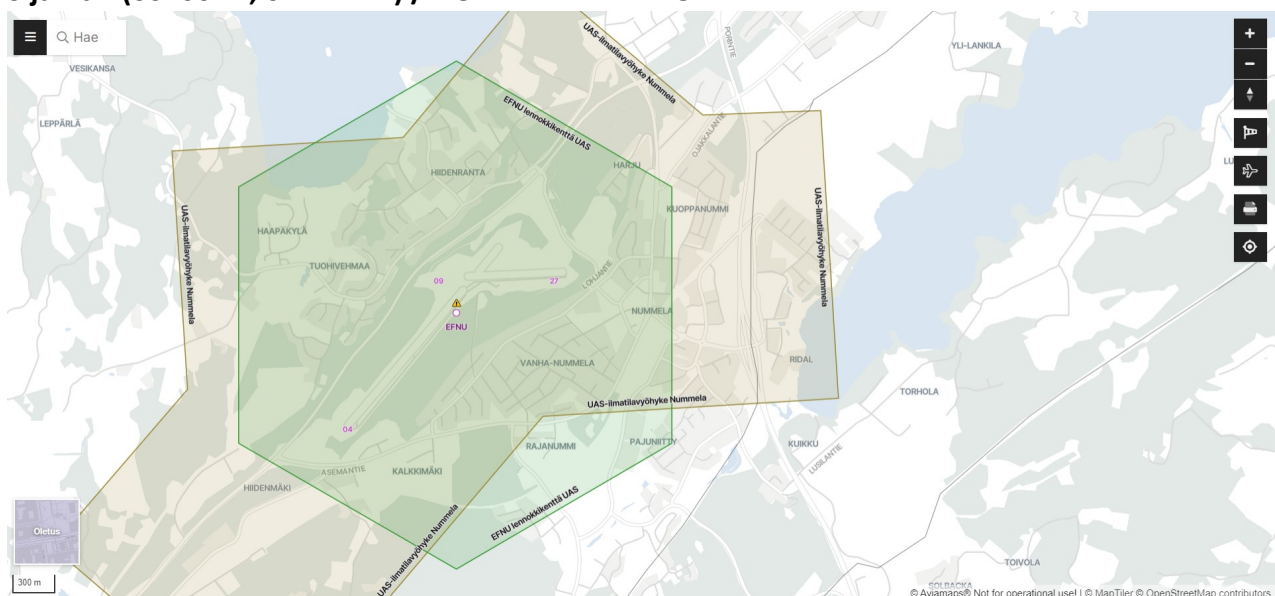
HÄTÄTILANTEISSA soita 112 tai käytä ”112 SUOMI” applikaatiota kännykässäsi, joka näyttää tarkan sijaintisi ja ohjaa pelastushenkilöstön / viranomaiset suoraan oikeaan paikkaan.

13. EFNU LENNOKKIKENTTÄ JA VARAKENTTÄ / ALUEET / LENNÄTYSEKTORIT



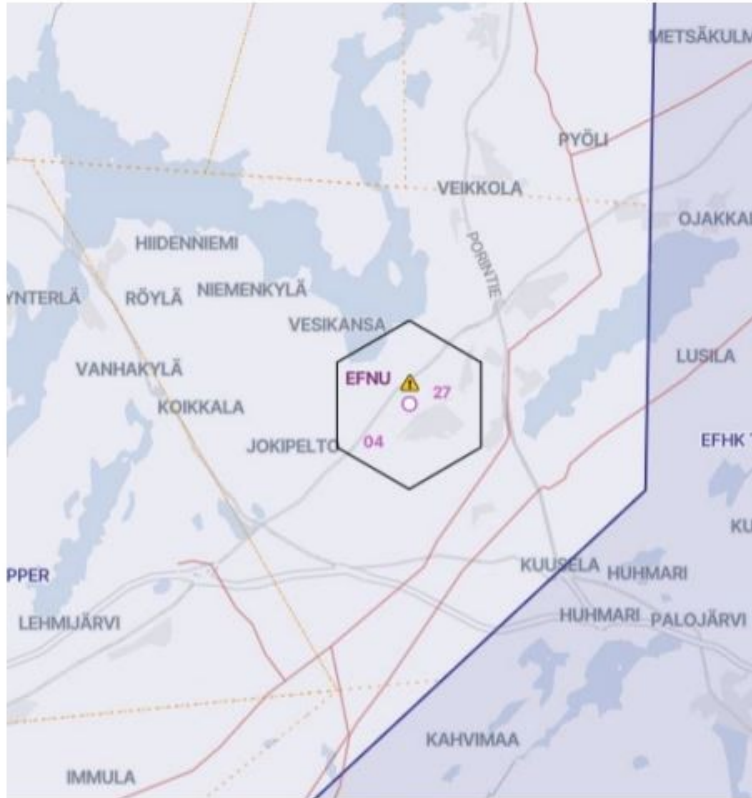
14. EFNU LENNOKKIKENTTÄ UAS Ilmatilavyöhyke.

Sijainti : (602002N, 0241747E) / NUMMELAN LENTOKENTTÄ



15. EFNU lennokkikenttä UAS / OPS MI-29 liitteen 3 mukaan.

Nummela - EFNU lennokkikenttä UAS, SFC - 2500FT MSL



Toimijat: RC-Nummela ry, Nummelan lentokenttäyhdistys ry

602058N 0241747E - 602030N 0241924E - 601933N 0241924E - 601905N 0241747E -
601933N 0241609E - 602030N 0241609E - 602058N 0241747E

Sijaitsee osin EFNU UAS rajoittavalla vyöhykkeellä.